


**Εσωτερικός Κανονισμός Λειτουργίας
3^{ου} ΓΥΜΝΑΣΙΟΥ ΠΥΡΓΟΥ**

ΤΑΥΤΟΤΗΤΑ ΤΟΥ ΣΧΟΛΕΙΟΥ		
3^ο ΓΥΜΝΑΣΙΟ ΠΥΡΓΟΥ		ΔΙΕΥΘΥΝΣΗ ΔΕΥΤΕΡΟΒΑΘΜΙΑΣ ΕΚΠΑΙΔΕΥΣΗΣ ΗΛΕΙΑΣ
	Κωδικός Σχολείου (ΥΠΑΙΘ)	1501030

ΣΤΟΙΧΕΙΑ			
Έδρα του Σχολείου (διεύθυνση)		ΠΑΡΟΔΟΣ ΓΙΑΝΝΙΤΣΩΝ 27131 ΠΥΡΓΟΣ	
Τηλέφωνα	26210-22506		
	2621-30194		
e-mail	mail@3gym-pyrgou.ilei.sch.gr	Ιστοσελίδα	http://3gym-pyrgou.ilei.sch.gr/site/
Διευθυντής Σχολικής Μονάδας		ΜΑΡΜΑΡΙΝΟΥ ΑΙΚΑΤΕΡΙΝΗ	
Υποδιευθυντές Α & Β		ΠΑΠΟΥΤΣΗ ΜΑΡΙΑ ΚΑΛΔΗ ΓΕΩΡΓΙΑ	
Πρόεδρος Συλλόγου Γονέων/Κηδεμόνων		ΒΛΑΣΣΗ ΙΩΑΝΝΑ	

Ο εσωτερικός κανονισμός λειτουργίας του σχολείου (άρθρο 37, ν.4692/2020) βασίζεται σε όσα προβλέπονται από την πολιτεία για την εκπαίδευση και τη λειτουργία των δημόσιων και ιδιωτικών σχολείων και βασίζεται στις αποδεκτές παιδαγωγικές αρχές, λαμβάνοντας υπόψη τις ιδιαίτερες συνθήκες λειτουργίας του σχολείου και τα χαρακτηριστικά της τοπικής σχολικής και ευρύτερης κοινότητας.....	5
<i>Σύνταξη, έγκριση και τήρηση του Κανονισμού.....</i>	5
A. Βασικές αρχές και στόχοι του Εσωτερικού Κανονισμού Λειτουργίας	5
B. Λειτουργία του Σχολείου.....	7
<i>I. Φοίτηση.....</i>	7
<i>II. Απουσίες μαθητών.....</i>	8
<i>III. Διαδικασίες ενημέρωσης μαθητών, γονέων και κηδεμόνων.....</i>	9
Γ. Σχολική και Κοινωνική Ζωή.....	9
<i>Σχολικοί χώροι.....</i>	9
<i>ΔΙΑΛΕΙΜΜΑ.....</i>	9
<i>Εμφάνιση.....</i>	10
<i>Συμπεριφορά - Δικαιώματα – Υποχρεώσεις.....</i>	10
<i>ΗΔιευθύντρια.....</i>	10
<i>Οι εκπαιδευτικοί.....</i>	11
<i>Οι μαθητές/μαθήτριες.....</i>	12
<i>Άλλα θέματα.....</i>	13
<i>Παιδαγωγικός έλεγχος.....</i>	13
<i>Σχολικές Δραστηριότητες – εκδρομές - περιπατοί.....</i>	14
Δ. Επικοινωνία και Συνεργασία ΓονΕων/Κηδεμόνων-Σχολείου	15
<i>I. Σημασία της επικοινωνίας και της συνεργασίας Σχολείου-οικογένειας.....</i>	15
<i>II. Σύλλογος Γονέων και Κηδεμόνων.....</i>	15
<i>III. Σχολικό Συμβούλιο.....</i>	15
<i>IV. Η σημασία της σύμπραξης Όλων.....</i>	16

Ε. Πολιτική του Σχολείου για την προστασία από πιθανούς κινδύνους.....	16
<i>I. Αντιμετώπιση έκτακτων αναγκών</i>	<i>16</i>
<i>II. Χώρος συγκέντρωσης σε περίπτωση ανάγκης</i>	<i>16</i>
<i>III. υγιεινή</i>	<i>17</i>
Ζ. Εσωτερικός Κανονισμός Λειτουργίας- Διαδικασίες διασφάλισης της εφαρμογής του	17
Πηγές.....	18

ΕΣΩΤΕΡΙΚΟΣ ΚΑΝΟΝΙΣΜΟΣ ΛΕΙΤΟΥΡΓΙΑΣ

Ο εσωτερικός κανονισμός λειτουργίας του σχολείου (άρθρο 37, ν.4692/2020) βασίζεται σε όσα προβλέπονται από την πολιτεία για την εκπαίδευση και τη λειτουργία των δημόσιων και ιδιωτικών σχολείων και βασίζεται στις αποδεκτές παιδαγωγικές αρχές, λαμβάνοντας υπόψη τις ιδιαίτερες συνθήκες λειτουργίας του σχολείου και τα χαρακτηριστικά της τοπικής σχολικής και ευρύτερης κοινότητας.

Η συμμετοχή οποιουδήποτε ατόμου στη σχολική ζωή σημαίνει αυτόματα την ανεπιφύλακτη αποδοχή και σχολαστική τήρηση του σχολικού κανονισμού, στο σύνολό του.

ΣΥΝΤΑΞΗ, ΕΓΚΡΙΣΗ ΚΑΙ ΤΗΡΗΣΗ ΤΟΥ ΚΑΝΟΝΙΣΜΟΥ

Ο Εσωτερικός Κανονισμός Λειτουργίας συντάχθηκε ύστερα από εισήγηση της Διευθύντριας του Σχολείου, με τη συμμετοχή όλων των μελών του Συλλόγου Διδασκόντων/ουσών, των μελών του Διοικητικού Συμβουλίου του Συλλόγου Γονέων και Κηδεμόνων, του προεδρείου του δεκαπενταμελούς μαθητικού συμβουλίου του Σχολείου και του εκπροσώπου του Δήμου. Επιπλέον, έχει εγκριθεί από τον Συντονιστή Εκπαιδευτικού Έργου που έχει την παιδαγωγική ευθύνη του Σχολείου μας, καθώς και από τον Διευθυντή Εκπαίδευσης (άρθρο 37, Ν.4692/2020).

Ο Εσωτερικός Κανονισμός Λειτουργίας κοινοποιείται σε όλους τους γονείς/κηδεμόνες και αναρτάται στον ιστότοπο του Σχολείου και συζητείται με όλους τους/τις μαθητές/τριες του Σχολείου.

Η τήρησή του αποτελεί ευθύνη και υποχρέωση της διεύθυνσης του Σχολείου, των εκπαιδευτικών, των μαθητών και των γονέων/ κηδεμόνων.

Ο Κανονισμός επικαιροποιείται σε τακτά χρονικά διαστήματα, μέσω της προβλεπόμενης διαδικασίας, έτσι ώστε να συμπεριλαμβάνει νέες νομοθετικές ρυθμίσεις και να ανταποκρίνεται στις αλλαγές των συνθηκών λειτουργίας του Σχολείου

A. ΒΑΣΙΚΕΣ ΑΡΧΕΣ ΚΑΙ ΣΤΟΧΟΙ ΤΟΥ ΕΣΩΤΕΡΙΚΟΥ ΚΑΝΟΝΙΣΜΟΥ ΛΕΙΤΟΥΡΓΙΑΣ

Το Σχολείο αποτελεί μια δημοκρατικά οργανωμένη κοινότητα που διασφαλίζει τη συνεργασία των μελών του χωρίς εντάσεις αλλά με αμοιβαίο σεβασμό και αποδοχή της προσωπικότητας κάθε μέλους της σχολικής κοινότητας.

Ο Κανονισμός, περιλαμβάνει κανόνες, κατανομή αρμοδιοτήτων και ευθυνών, δικαιωμάτων και υποχρεώσεων, για όλα τα μέλη της σχολικής κοινότητας, οι οποίοι αφενός εμποδίζουν τη δημοκρατική λειτουργία του σχολείου και αφετέρου διαμορφώνουν ένα παιδαγωγικό και διδακτικό κλίμα για την απρόσκοπτη, μεθοδική και αποτελεσματική λειτουργία του.

Το σχολείο είναι ο χώρος όπου οι μαθητές μαθαίνουν, δημιουργούν, συνεργάζονται, χαίρονται αλλά αντιμετωπίζουν και δυσκολίες. Η εσωτερική οργάνωση της σχολικής ζωής οφείλει να εκπαιδεύει και να διαπαιδαγωγεί σύμφωνα με τα πρότυπα και τις ανάγκες της δημοκρατικής κοινωνίας. Η δημοκρατική οργάνωση της σχολικής κοινότητας προϋποθέτει κανόνες, όρια, κατανομή ρόλων και ευθυνών, ιεραρχική διάρθρωση της ομάδας, στοιχεία τα οποία συναντάμε στη λειτουργία κάθε δημοκρατικά οργανωμένης ομάδας.

Το σχολείο – εκτός του προφανούς στόχου της μάθησης – έχει επωμισθεί και τον δύσκολο ρόλο να εναρμονίσει τον έφηβο με την κοινωνία. Ο έφηβος μαθητής έχει το δικαίωμα να απαιτεί σεβασμό και να του δίνεται η δυνατότητα να αναπτύσσει δημιουργικές πρωτοβουλίες. Δικαιούται ελευθερίας, η οποία γεννά αίσθημα ασφάλειας και υπευθυνότητας. Παράλληλα όμως, η σχολική κοινότητα νομιμοποιείται να απαιτήσει τη συνεισφορά του έφηβου μαθητή – πολίτη στην ομαλή λειτουργία της.

Το σχολείο θα πρέπει να λειτουργεί ως μια κοινότητα αγωγής. Κοινός στόχος όλων των μετεχόντων στη σχολική κοινότητα είναι όχι μόνο η πρόοδος των μαθητών, αλλά κι η υιοθέτηση σημαντικών αξιών, όπως η συνεργασία κι η αλληλεγγύη, ο αμοιβαίος σεβασμός, η αποδοχή της ιδιαιτερότητας του «άλλου», η ενσυναίσθηση, ο σεβασμός όλων σε κοινά συμφωνημένους κανόνες, η περιβαλλοντική συνείδηση κ.ά.

Για να λειτουργήσει το σχολείο μας ομαλά και αποδοτικά θα πρέπει όλα τα μέλη της σχολικής κοινότητας (μαθητές, εκπαιδευτικοί, γονείς) να γνωρίζουν τα δικαιώματα και τις υποχρεώσεις τους. Ο «Εσωτερικός Κανονισμός Λειτουργίας» αποτελεί τη βάση της συνεργασίας μεταξύ των μελών της σχολικής κοινότητας. Είναι το σύνολο των όρων

και των κανόνων που αποτελούν προϋποθέσεις για να πραγματοποιείται ανενόχλητα, μεθοδικά και αποτελεσματικά το έργο του σχολείου. Η αποδοχή του εκ μέρους όλων είναι απαραίτητη για την πραγματική συλλογική ζωή, για την εξασφάλιση του αμοιβαίου σεβασμού και κατανόησης ανάμεσα σε μαθητές, καθηγητές και γονείς, χωρίς εντάσεις, δημιουργώντας ένα κλίμα εμπιστοσύνης.

Οι μαθητές του Γυμνασίου προσέρχονται στο σχολείο από διαφορετική αφετηρία και με διαφορετικό πνευματικό και συναισθηματικό φορτίο. Το κοινωνικό, το φυσικό και το σχολικό περιβάλλον θα προσδιορίσουν σημαντικά την παραπέρα εξέλιξη. Γι' αυτό πρέπει στο περιεχόμενο της σχολικής ζωής να περιλαμβάνονται τα στοιχεία και οι δραστηριότητες που καλλιεργούν στους αυριανούς πολίτες το αίσθημα της ελευθερίας, την υπευθυνότητα, με ενεργό συμμετοχή και κοινωνική ευαισθησία και ευθύνη.

Η τήρηση του Κανονισμού Λειτουργίας του σχολείου μας από κάθε μέλος της σχολικής κοινότητας θα βοηθήσει ώστε το έργο και οι στόχοι του σχολείου να πραγματοποιηθούν αβίαστα κατά τη διάρκεια της σχολικής χρονιάς.

Β. ΛΕΙΤΟΥΡΓΙΑ ΤΟΥ ΣΧΟΛΕΙΟΥ

Ι. ΦΟΙΤΗΣΗ

Η έναρξη, η λήξη, η διάρκεια μαθημάτων του υποχρεωτικού προγράμματος και τα διαλείμματα καθορίζονται από σχετική απόφαση του ΥΠΑΙΘ και ανακοινώνεται στην ιστοσελίδα του Σχολείου.

Οι μαθητές προσέρχονται στο σχολείο πριν από την έναρξη των μαθημάτων.

Όλοι οι μαθητές παραβρίσκονται εγκαίρως στο σχολείο για την πρωινή συγκέντρωση, κατά την οποία εκτός της πρωινής προσευχής γίνονται σημαντικές ενημερώσεις, όταν χρειάζεται.

Όσοι προσέρχονται με καθυστέρηση, για να μην δημιουργείται αναστάτωση στη διδακτική/μαθησιακή διαδικασία, παρουσιάζονται πρώτα στο γραφείο της Διεύθυνσης. Με τη σύμφωνη γνώμη της Διευθύντριας και του διδάσκοντος και εφόσον υπάρχει επαρκής αιτιολογία για την καθυστέρηση, οι μαθητές προσέρχονται στην τάξη. Στην αντίθετη περίπτωση, παραμένουν σε κατάλληλο χώρο του Σχολείου υπό την εποπτεία

εκπαιδευτικού και εισέρχονται στην τάξη τους μετά την ολοκλήρωση της τρέχουσας διδακτικής ώρας.

Οι μαθητές πρέπει να εισέρχονται στην τάξη αμέσως μόλις χτυπήσει το κουδούνι μετά το διάλειμμα. Στην περίπτωση που κάποιος μαθητής καθυστερήσει, εξηγεί το λόγο και σύμφωνα με την κρίση του εκάστοτε καθηγητή γίνεται δεκτός στην τάξη. Η χωρίς άδεια καθυστερημένη προσέλευση χρεώνει το μαθητή με ωριαία απουσία. Η έξοδος του μαθητή από το σχολικό χώρο ή η παραμονή του εκτός της αίθουσας διδασκαλίας, κατά τη διάρκεια των μαθημάτων, χωρίς άδεια είναι σοβαρό παράπτωμα και ελέγχεται πειθαρχικά.

Οι θέσεις των μαθητών μέσα στην αίθουσα διδασκαλίας καθορίζονται σε συνεργασία με τον υπεύθυνο καθηγητή του τμήματος. Αλλαγή θέσης επιτρέπεται μετά από συνεννόηση με τον διδάσκοντα καθηγητή.

Οι μαθητές/τριες σε καμία περίπτωση δεν φεύγουν από το Σχολείο πριν τη λήξη των μαθημάτων χωρίς άδεια. Αν παρουσιαστεί ανάγκη έκτακτης αποχώρησης κατά τη διάρκεια του σχολικού ωραρίου (π.χ. ασθένεια), ενημερώνεται ο γονέας/κηδεμόνας για να προσέλθει στο Σχολείο και να παραλάβει το παιδί του και εάν κάποιος γονέας/κηδεμόνας χρειαστεί, για ειδικό λόγο να πάρει το παιδί του πριν τη λήξη των μαθημάτων, οφείλει να ενημερώσει τη Διεύθυνση του Σχολείου.

Οι γονείς των μαθητών έχουν την ευθύνη για την παρακολούθηση της φοίτησης και της επίδοσης των παιδιών τους.

II. ΑΠΟΥΣΙΕΣ ΜΑΘΗΤΩΝ

Η φοίτηση των μαθητών/τριών, σύμφωνα με την ισχύουσα νομοθεσία, είναι καθήκον και υποχρέωσή τους. Η συμμετοχή τους οφείλει να είναι τακτική, ενεργός και συστηματική. Η ελλιπής φοίτησή τους, και μάλιστα χωρίς σοβαρό λόγο, δυσχεραίνει τόσο το σχολικό έργο όσο και την πρόοδό τους. Για την τακτική παρακολούθηση της φοίτησης των μαθητών/τριών ευθύνονται εξ ολοκλήρου οι κηδεμόνες τους. Οι γονείς/κηδεμόνες οφείλουν να ενημερώνουν το Σχολείο για την απουσία των παιδιών τους. Επιπλέον, το σχολείο ενημερώνει για τις απουσίες των μαθητών/τριών με ενημερωτικά σημειώματα ή τηλεφωνικά αν μαθητής/τρια απουσιάζει από κάποια διδακτική ώρα χωρίς να έχει προηγηθεί ενημέρωση.

III. ΔΙΑΔΙΚΑΣΙΕΣ ΕΝΗΜΕΡΩΣΗΣ ΜΑΘΗΤΩΝ, ΓΟΝΕΩΝ ΚΑΙ ΚΗΔΕΜΟΝΩΝ

Η ενημέρωση μαθητών, γονέων και κηδεμόνων γίνεται με τους ακόλουθους τρόπους:

- ✓ ενημερωτικά σημειώματα ή/και βεβαιώσεων για την πραγματοποίηση εκπαιδευτικών εκδρομών, για την παρακολούθηση εκπαιδευτικών θεαμάτων, συμμετοχή σε διαγωνισμούς κ.λ.π.
- ✓ ενημερωτικά σημειώματα για τις απουσίες αποστέλλονται μέσω e-mail και γι' αυτό πρέπει οι γονείς/κηδεμόνες να έχουν δώσει έγκυρο e-mail στο σχολείο και να το παρακολουθούν
- ✓ ηλεκτρονικό ταχυδρομείο για κάθε άλλη ενημέρωση
- ✓ ιστοσελίδα του Σχολείου
- ✓ τηλεφωνικά, σε έκτακτες περιπτώσεις
 - ✓ μέσω της επίσκεψής τους στο σχολείο στις προγραμματισμένες, από τον Σύλλογο Διδασκόντων/ουσών, ημέρες και ώρες.

Γ. ΣΧΟΛΙΚΗ ΚΑΙ ΚΟΙΝΩΝΙΚΗ ΖΩΗ

ΣΧΟΛΙΚΟΙ ΧΩΡΟΙ

Ένα καθαρό και ευχάριστο σχολικό περιβάλλον ευνοεί τη μάθηση. Η συνεργασία όλων είναι απαραίτητη για να επιτευχθεί ο στόχος ενός σχολείου ως χώρου παιδείας, πολιτισμού, δημιουργίας και χαράς. Γι' αυτό οι μαθητές:

- ❖ Σέβονται την κινητή και ακίνητη περιουσία του Σχολείου καθώς και το φυσικό περιβάλλον της αυλής του Σχολείου.
- ❖ Δεν ρυπαίνουν τον σχολικό χώρο: δεν γράφουν σε θρανία και τοίχους, πόρτες, χρησιμοποιούν τα καλάθια απορριμμάτων, διατηρούν το θρανίο τους καθαρό, σε άριστη κατάσταση.

Μαθητής/τρια που προκαλεί φθορά στην περιουσία του Σχολείου, ελέγχεται για τη συμπεριφορά αυτή και κατά περίπτωση η αποκατάσταση ζημιάς βαρύνει τον κηδεμόνα του.

ΔΙΑΛΕΙΜΜΑ

Κατά τη διάρκεια του διαλείμματος οι μαθητές/τριες οφείλουν να βγαίνουν στον αύλειο χώρο, ώστε να αποφεύγεται ο συνωστισμός στις αίθουσες διδασκαλίας και στους διαδρόμους και να μειώνεται η πιθανότητα ατυχημάτων.

Με την ολοκλήρωση κάθε διδακτικής ώρας, ο/η εκπαιδευτικός εξέρχεται τελευταίος/α, αφού κλειδώσει την αίθουσα. Τα παράθυρα παραμένουν ανοικτά για τον αερισμό των αιθουσών.

Σε περίπτωση κακοκαιρίας, ελλείψει άλλου στεγασμένου χώρου, τότε και μόνο τότε επιτρέπεται η παραμονή τους στις αίθουσες διδασκαλίας.

Το διάλειμμα είναι χρόνος παιχνιδιού, ανάπτυξης κοινωνικών σχέσεων αλλά και χρόνος ικανοποίησης σωματικών αναγκών (φαγητό, νερό, τουαλέτα). Οι μαθητές/τριες αλληλοεπιδρούν, παίζουν αρμονικά και για οποιοδήποτε πρόβλημα ή δυσκολία αντιμετωπίζουν, απευθύνονται στον εφημερεύοντα εκπαιδευτικό που βρίσκεται εκεί.

ΕΜΦΑΝΙΣΗ

Η εμφάνιση των μαθητών/τριών οφείλει να χαρακτηρίζεται από ευπρέπεια, χωρίς υπερβολές.

ΣΥΜΠΕΡΙΦΟΡΑ - ΔΙΚΑΙΩΜΑΤΑ – ΥΠΟΧΡΕΩΣΕΙΣ

ΗΔΙΕΥΘΥΝΤΡΙΑ

- Είναι υπεύθυνη για την ομαλή λειτουργία του σχολείου και το συντονισμό της σχολικής ζωής.
- Εφαρμόζει τους νόμους, τα προεδρικά διατάγματα, τις εγκυκλίους
- Είναι υπεύθυνη, μαζί με τους εκπαιδευτικούς, για την καθαριότητα και αισθητική των χώρων του σχολείου, καθώς και για την προστασία της υγείας και ασφάλειας των μαθητών.
- Ενημερώνει τον Σύλλογο των Διδασκόντων/ουσών για την εκπαιδευτική νομοθεσία, τις εγκυκλίους και τις αποφάσεις που αφορούν τη λειτουργία του Σχολείου.
- Συμβάλλει στη δημιουργία κλίματος δημοκρατικής συμπεριφοράς.
- Συντελεί στη διαμόρφωση συνθηκών φιλικού παιδαγωγικού κλίματος μεταξύ μαθητών και διδασκόντων.
- Λειτουργεί με πνεύμα συναδελφικής αλληλεγγύης.
- Λαμβάνει μέριμνα για την εξασφάλιση παιδαγωγικών μέσων και εργαλείων, την καλή χρήση τους στη σχολική τάξη, τη λειτουργικότητα και την αντικατάστασή τους, σε περίπτωση φθοράς
- Ενθαρρύνει τους εκπαιδευτικούς, τους/τις μαθητές/τριες και τους γονείς/κηδεμόνες για την από κοινού επίτευξη των εκπαιδευτικών στόχων.
- Ενημερώνει τους γονείς/κηδεμόνες για θέματα που αφορούν τη λειτουργία του σχολείου και τη φοίτηση των παιδιών τους.

Οι εκπαιδευτικοί επιτελούν έργο υψηλής κοινωνικής ευθύνης. Στο έργο τους περιλαμβάνεται η εκπαίδευση – διδασκαλία, μάθηση και διαπαιδαγώγηση των μαθητών. Η πρόοδος, η οικονομική ανάπτυξη, ο πολιτισμός και η συνοχή της κοινωνίας εξαρτώνται σε μεγάλο βαθμό από την ποιότητα της εκπαίδευσης και κατ' επέκταση από τη συμβολή των εκπαιδευτικών. Τα καθήκοντα και οι αρμοδιότητες των εκπαιδευτικών οφείλουν να εναρμονίζονται με τους στόχους αυτούς. Διασφαλίζουν την ασφάλεια και την υγεία των μαθητών εντός του σχολείου, καθώς και κατά τις σχολικές εκδηλώσεις και εκδρομές, αντιμετωπίζουν τους μαθητές με ευγένεια, κατανόηση και σεβασμό προς την προσωπικότητα τους, συμβάλουν στην διαμόρφωση ενός σχολικού κλίματος που εμπνέει στους μαθητές ασφάλεια, εμπιστοσύνη και άνεση ώστε να απευθύνονται στους εκπαιδευτικούς για βοήθεια όταν αντιμετωπίζουν τυχόν πρόβλημα. Αντιμετωπίζουν τους μαθητές με δημοκρατικό πνεύμα, ισότιμα, καλλιεργούν και εμπνέουν σ' αυτούς, κυρίως με το παράδειγμά τους, δημοκρατική συμπεριφορά, διδάσκουν στους μαθητές σύμφωνα με το ισχύον πρόγραμμα σπουδών, εφαρμόζουν σύγχρονες και κατάλληλες μεθόδους διδασκαλίας με βάση τις ανάγκες των μαθητών και τις ιδιαιτερότητες των γνωστικών αντικειμένων, αξιολογούν αντικειμενικά την πρόοδο και την επίδοση των μαθητών και ενημερώνουν σχετικά τους γονείς ή κηδεμόνες καθώς και τους ίδιους τους μαθητές. Ενδιαφέρονται για τις συνθήκες ζωής των μαθητών τους στην οικογένεια και στο ευρύτερο κοινωνικό περιβάλλον, λαμβάνουν υπόψη τους παράγοντες που επηρεάζουν την πρόοδο και τη συμπεριφορά των μαθητών τους και υιοθετούν κατάλληλες παιδαγωγικές ενέργειες ώστε να αντιμετωπισθούν πιθανά προβλήματα, ενθαρρύνουν τους μαθητές να συμμετέχουν ενεργά στη διαμόρφωση και λήψη αποφάσεων για θέματα που αφορούν τους ίδιους και το σχολείο, καλλιεργούν πνεύμα αλληλεγγύης και συλλογικότητας, είναι συνεπείς στην προσέλευσή τους στο σχολείο και στην ώρα έναρξης και λήξης των μαθημάτων, συνεργάζονται με τη Διευθύντρια, τους γονείς και τους αρμόδιους ΣΕΕ για την καλύτερη δυνατή παιδαγωγική αντιμετώπιση προβλημάτων συμπεριφοράς, σέβονται την προσωπικότητα και τα δικαιώματα των μαθητών, συμβάλλουν στην επιτυχία όλων των εκδηλώσεων που οργανώνονται από την τάξη και το Σχολείο. Εμπλουτίζουν τις γνώσεις τους, σχετικά με τα διάφορα γνωστικά αντικείμενα και τις επιστήμες της αγωγής τόσο μέσω των διάφορων μορφών επιμόρφωσης και επιστημονικής παιδαγωγικής καθοδήγησης, που παρέχονται

θεσμικά από το σύστημα της οργανωμένης εκπαίδευσης, όσο και με την αυτοεπιμόρφωση, μεριμνούν για τη δημιουργία κλίματος αρμονικής συνεργασίας, συνεχούς επικοινωνίας με τους γονείς και κηδεμόνες των μαθητών και τους ενημερώνουν για τη φοίτηση, τη διαγωγή και την επίδοση των παιδιών τους.

ΟΙ ΜΑΘΗΤΕΣ/ΜΑΘΗΤΡΙΕΣ

Η συμπεριφορά των μαθητών πρέπει να διέπεται από δημοκρατικό ήθος, σεβασμό στο εκπαιδευτικό, διοικητικό και βοηθητικό προσωπικό, στους συμμαθητές τους, στη σχολική περιουσία, καθώς και στην δική τους προσωπικότητα. Απαγορεύεται κάθε είδος βίας, λεκτικής, σωματικής, ψυχολογικής ή άλλης μορφής.

Οι μαθητές

- σέβονται κάθε μέλος της σχολικής κοινότητας
- αποδέχονται πως κάθε μάθημα έχει τη δική του ιδιαίτερη παιδευτική αξία και αποδίδουν στο καθένα την απαιτούμενη προσοχή.
- υποστηρίζουν και διεκδικούν τη δημοκρατική συμμετοχή τους στις διαδικασίες λήψης αποφάσεων στο πλαίσιο των αρμοδιοτήτων που τους δίνει η νομοθεσία, συμβάλλοντας στην εφαρμογή αυτών των αποφάσεων.
- συμβάλλουν στην εμπέδωση ενός ήρεμου, θετικού, συνεργατικού, συμπεριληπτικού, εποικοδομητικού σχολικού κλίματος.
- προσέχουν και διατηρούν καθαρούς όλους τους χώρους του Σχολείου.
- η προστασία του σχολικού κτηρίου και της περιουσίας του είναι υπόθεση όλων. Αν προκαλέσουν κάποια βλάβη-ζημιά, αυτή πρέπει να αποκατασταθεί από τον/την υπαίτιο/α.
- επιδιώκουν και συμβάλλουν στην υιοθέτηση αειφορικών πρακτικών, όπως η εξοικονόμηση ενέργειας και η ανακύκλωση υλικών (χαρτί, πλαστικές φιάλες, καπάκια, τηγανέλαιο, μπαταρίες).
- Κατά τη διάρκεια των μαθημάτων τηρούν τους κανόνες της τάξης. Συμμετέχουν ενεργά στην καθημερινή διδακτική διαδικασία και δεν παρακωλύουν το μάθημα, σεβόμενοι το δικαίωμα των συμμαθητών/τριών για μάθηση. Απευθύνονται στους/στις καθηγητές/τριες και στη Διεύθυνση του Σχολείου και ζητούν τη βοήθειά τους, για κάθε πρόβλημα που τους απασχολεί και τους δημιουργεί εμπόδιο στην ήρεμη, αποδοτική σχολική ζωή και πρόοδό τους.

- Προσπαθούν να λύνουν τις διαφωνίες με διάλογο. Συζητούν άμεσα και ειρηνικά με αυτόν που έχουν τη διαφορά. Σε περιπτώσεις που γίνονται αποδέκτες ή παρατηρητές βίαιης λεκτικής, ψυχολογικής ή και σωματικής συμπεριφοράς, απευθύνονται στον υπεύθυνο εκπαιδευτικό τμήματος ή στις Συμβούλους Σχολικής Ζωής και στη Διευθύντρια.

- Όταν υπάρχει ανάγκη, μπορούν να επικοινωνούν με τους γονείς τους, μέσω των τηλεφώνων του Σχολείου, αφού ζητήσουν άδεια.

- Στις σχολικές εκδηλώσεις και γιορτές αλλά και στις διδακτικές επισκέψεις εκτός Σχολείου ακολουθούν τους συνοδούς εκπαιδευτικούς και συμπεριφέρονται με ευγένεια και ευπρέπεια.

- Τα σχολικό βιβλίο είναι πνευματικό δημιούργημα, παρέχεται δωρεάν από την πολιτεία και δεν πρέπει να καταστρέφεται.

ΆΛΛΑ ΘΕΜΑΤΑ

- Δεν επιτρέπεται η κατανάλωση φαγητού, καφέ και αναψυκτικού στην αίθουσα διδασκαλίας.

- Η χρήση κινητού τηλεφώνου για συνομιλία, βιντεοσκόπηση ή οποιαδήποτε άλλη χρήση εντός των σχολικών χώρων – κτηρίων και υπαίθριων χώρων – απαγορεύεται καθώς και η χρήση οποιασδήποτε άλλης ηλεκτρονικής συσκευής.

- Το κάπνισμα, η λήψη αλκοόλ και η χρήση άλλων εξαρτησιογόνων ουσιών είναι καταστροφικές για την πνευματική και τη σωματική υγεία των μαθητών. Για τον λόγο αυτό απαγορεύονται.

- Η παρέκκλιση από τους κανόνες αυτούς συνεπάγεται την άμεση αξιοποίηση αυστηρών παιδαγωγικών μέτρων.

- Το Σχολείο δεν φέρει ευθύνη σε περίπτωση απώλειας χρημάτων ή αντικειμένων αξίας που οι μαθητές φέρουν τυχόν μαζί τους.

ΠΑΙΔΑΓΩΓΙΚΟΣ ΕΛΕΓΧΟΣ

Η ανάπτυξη θετικού σχολικού κλίματος είναι ένας σημαντικός παράγοντας για την αντιμετώπιση της παραβατικότητας στον σχολικό χώρο. Τα χαρακτηριστικά του θετικού και υγιούς σχολικού κλίματος είναι τα ακόλουθα:

- προαγωγή κλίματος αμοιβαίου σεβασμού, ενθάρρυνσης και υποστήριξης
- μη χρήση βίας

- δημιουργία προστατευτικού περιβάλλοντος που να αποτρέπει τον εκφοβισμό
- καλλιέργεια του σεβασμού της διαφορετικότητας
- προώθηση της συνεργατικής μάθησης
- σύνδεση του σχολείου με την οικογενειακή ζωή
- προαγωγή της ισότητας και της συμμετοχής όλων.

Σε αρκετές όμως περιπτώσεις οι μαθητές/τριες προβαίνουν σε μη αποδεκτές συμπεριφορές σε σχέση με τον κανονισμό λειτουργίας. Τα θέματα μη αποδεκτής συμπεριφοράς των μαθητών/τριών στο σχολείο αποτελούν αντικείμενο συνεργασίας των γονέων/κηδεμόνων με τον/την εκπαιδευτικό της τάξης, τις Συμβούλους Σχολικής ζωής, την Διευθύντρια της σχολικής μονάδας, τον Σύλλογο Διδασκόντων/ουσών και τον Συντονιστή Εκπαιδευτικού Έργου, προκειμένου να υπάρξει η καλύτερη δυνατή παιδαγωγική αντιμετώπιση του θέματος. Σε κάθε περίπτωση και πριν από οποιαδήποτε απόφαση, λαμβάνεται υπόψη η βασική αρχή του σεβασμού της προσωπικότητας και των δικαιωμάτων του παιδιού. Οι σωματικές ποινές δεν επιτρέπονται.

Το Σχολείο, ως φορέας αγωγής, έχει καθήκον να λειτουργεί έτσι ώστε οι μαθητές/τριες να συνειδητοποιήσουν ότι κάθε πράξη τους έχει συνέπειες, να μάθουν να αναλαμβάνουν την ευθύνη των επιλογών τους και να γίνουν υπεύθυνοι πολίτες. Αν η συμπεριφορά του μαθητή και της μαθήτριας δεν εναρμονίζεται με την ιδιότητά του και αποκλίνει από την τήρηση του εσωτερικού κανονισμού του σχολείου, τότε αντιμετωπίζει τον παιδαγωγικό έλεγχο, σύμφωνα με τις αρχές της ψυχολογίας και παιδαγωγικής που διέπουν την ηλικία του.

Τα θέματα παραβατικής συμπεριφοράς των μαθητών/τριών στο σχολείο αντιμετωπίζονται με βάση την κείμενη νομοθεσία.

ΣΧΟΛΙΚΕΣ ΔΡΑΣΤΗΡΙΟΤΗΤΕΣ – ΕΚΔΡΟΜΕΣ - ΠΕΡΙΠΑΤΟΙ

Το Σχολείο οργανώνει μια σειρά δραστηριοτήτων, εντός και εκτός Σχολείου που στόχο έχουν τη σύνδεση σχολικής και κοινωνικής ζωής με παιδαγωγικά κριτήρια. Μέσα από αυτές τις δραστηριότητες τα παιδιά εμπλουτίζουν τις υπάρχουσες γνώσεις, τις συνδέουν με την καθημερινή ζωή, αποκτούν δεξιότητες ζωής, ευαισθητοποιούνται σε διάφορα κοινωνικά θέματα, διευρύνουν τους ορίζοντες τους και κάνουν πράξη όσα μαθαίνουν στα Προγράμματα Σχολικών Δραστηριοτήτων. Το Σχολείο επιδιώκει την

ευαισθητοποίηση των γονέων/κηδεμόνων και τη συμμετοχή όλων των μαθητών/τριών σε κάθε εκδήλωση του σχολείου.

Πραγματοποιούνται ευρωπαϊκά προγράμματα ανταλλαγής/υποδοχής/μετακινήσεων μαθητών και εκπαιδευτικών, εκδρομές, διδακτικές επισκέψεις καθώς και ημερήσιοι περίπατοι λαμβανομένων υπόψη των εκάστοτε επιδημιολογικών δεδομένων και των μέτρων που προβλέπονται για την προστασία όλων λόγω του κορωνοϊού.

Δ. ΕΠΙΚΟΙΝΩΝΙΑ ΚΑΙ ΣΥΝΕΡΓΑΣΙΑ ΓΟΝΕΩΝ/ΚΗΔΕΜΟΝΩΝ-ΣΧΟΛΕΙΟΥ

I. ΣΗΜΑΣΙΑ ΤΗΣ ΕΠΙΚΟΙΝΩΝΙΑΣ ΚΑΙ ΤΗΣ ΣΥΝΕΡΓΑΣΙΑΣ ΣΧΟΛΕΙΟΥ-ΟΙΚΟΓΕΝΕΙΑΣ

Εξαιρετικά σημαντική παράμετρος της συνολικής λειτουργίας του Σχολείου και του κλίματος που δημιουργείται είναι η επικοινωνία και η εποικοδομητική συνεργασία με τους γονείς/κηδεμόνες των μαθητών/τριών και με τον Σύλλογο Γονέων.

Η εμπιστοσύνη του παιδιού στο Σχολείο ενισχύεται από τη θετική στάση των γονέων/κηδεμόνων προς το Σχολείο και τον εκπαιδευτικό.

Οι γονείς/κηδεμόνες είναι σημαντικό να συνεργάζονται στενά με το Σχολείο, προκειμένου να παρακολουθούν την αγωγή και την επίδοση των παιδιών τους σε τακτική βάση, συμμετέχοντας στις ενημερωτικές συναντήσεις που οργανώνονται από το Σχολείο. Θεωρείται αυτονόητη η στενή συνεργασία και επικοινωνία των γονέων/κηδεμόνων με τους εκπαιδευτικούς και την Διευθύντρια του Σχολείου στην επίλυση ζητημάτων που τυχόν προκύψουν.

II. ΣΥΛΛΟΓΟΣ ΓΟΝΕΩΝ ΚΑΙ ΚΗΔΕΜΟΝΩΝ

Οι γονείς/κηδεμόνες των μαθητών/τριών κάθε Σχολείου συγκροτούν τον Σύλλογο Γονέων/Κηδεμόνων, με την επωνυμία του Σχολείου και συμμετέχουν σε αυτόν. Ο Σύλλογος Γονέων/Κηδεμόνων βρίσκεται σε άμεση συνεργασία με τη Διευθύντρια, τον Σύλλογο Διδασκόντων/ουσών του Σχολείου, αλλά και με τον Πρόεδρο της Σχολικής Επιτροπής του Δήμου.

III. ΣΧΟΛΙΚΟ ΣΥΜΒΟΥΛΙΟ

Σε κάθε σχολική μονάδα λειτουργεί το Σχολικό Συμβούλιο, στο οποίο συμμετέχουν ο Διευθυντής με τον υποδιευθυντή ως νόμιμο αναπληρωτή του, τρεις εκπαιδευτικοί με τους αναπληρωματικούς τους, ένας εκπρόσωπος του Συλλόγου Γονέων/Κηδεμόνων, δύο εκπρόσωποι του οικείου δήμου και ένας εκπρόσωπος της μαθητικής κοινότητας.

Έργο του Σχολικού Συμβουλίου είναι η εξασφάλιση της ομαλής λειτουργίας του Σχολείου με κάθε πρόσφορο τρόπο, η καθιέρωση τρόπων επικοινωνίας διδασκόντων/ουσών και οικογενειών των μαθητών και του σχολικού περιβάλλοντος.

IV. Η ΣΗΜΑΣΙΑ ΤΗΣ ΣΥΜΠΡΑΞΗΣ ΟΛΩΝ

Ένα ανοιχτό, συνεργατικό, συμπεριληπτικό και δημοκρατικό Σχολείο έχει ανάγκη από τη σύμπραξη όλων – μαθητών/τριών, εκπαιδευτικών, Διευθύντριας, Συλλόγου Γονέων και Κηδεμόνων, Σχολικής Επιτροπής, Τοπικής Αυτοδιοίκησης –, για να επιτύχει στην αποστολή του.

E. ΠΟΛΙΤΙΚΗ ΤΟΥ ΣΧΟΛΕΙΟΥ ΓΙΑ ΤΗΝ ΠΡΟΣΤΑΣΙΑ ΑΠΟ ΠΙΘΑΝΟΥΣ ΚΙΝΔΥΝΟΥΣ

I. ΑΝΤΙΜΕΤΩΠΙΣΗ ΕΚΤΑΚΤΩΝ ΑΝΑΓΚΩΝ

Η Διευθύντρια του Σχολείου, στην αρχή του σχολικού έτους σε συνεργασία με τον Σύλλογο Διδασκόντων/ουσών του Σχολείου, προβαίνει σε όλες τις απαιτούμενες ενέργειες που προβλέπονται για την αντιμετώπιση των έκτακτων αναγκών εντός του σχολικού χώρου.

Στις περιπτώσεις έκτακτης ανάγκης, κανένα παιδί δεν αποχωρεί από το Σχολείο μόνο του. Τα παιδιά παραδίδονται στους γονείς/κηδεμόνες τους. Όσον αφορά την προστασία από σεισμούς και φυσικά φαινόμενα, επικαιροποιείται τακτικά το Σχέδιο Μνημονίου Ενεργειών για τη Διαχείριση του Σεισμικού Κινδύνου του Σχολείου, με την υλοποίηση ασκήσεων ετοιμότητας κατά τη διάρκεια του σχολικού έτους. Επίσης, η Διευθύντρια ενημερώνει τους/τις μαθητές/τριες, καθώς και τους γονείς/κηδεμόνες, για τους βασικούς κανόνες και τρόπους αντίδρασης κατά την εκδήλωση των φαινομένων αυτών.

Τέλος, σε καταστάσεις πανδημίας ή ακραίων-επικίνδυνων φαινομένων οι εκπαιδευτικοί, μαθητές/μαθήτριες, γονείς/κηδεμόνες, Διευθυντές/Διευθύντριες, Προϊστάμενοι/Προϊστάμενες οφείλουν να συμμορφώνονται και να ακολουθούν ρητά τις οδηγίες που εκδίδουν οι εκάστοτε αρμόδιοι φορείς/υπηρεσίες: π.χ. ΕΟΔΥ, ΥΠΑΙΘ, Υπουργείο Πολιτικής Προστασίας, κ.λ.π. για την εύρυθμη λειτουργία της σχολικής μονάδας και την ασφάλεια των μελών της.

II. ΧΩΡΟΣ ΣΥΓΚΕΝΤΡΩΣΗΣ ΣΕ ΠΕΡΙΠΤΩΣΗ ΑΝΑΓΚΗΣ

Σε περίπτωση έκτακτης ανάγκης, για την ασφάλεια των παιδιών έχει καταρτιστεί σχέδιο διαφυγής και προς τούτο πραγματοποιούνται τακτικά ασκήσεις ετοιμότητας.

III. ΥΓΙΕΙΝΗ

Στο πλαίσιο της διασφάλισης της υγείας των μαθητών, των εκπαιδευτικών και του λοιπού προσωπικού και με βάση τις οδηγίες της πολιτείας θα πρέπει να τηρείται ένα πρωτόκολλο με στόχο την ελαχιστοποίηση της πιθανότητας διασποράς του κορωνοϊού. Συγκεκριμένα, πρέπει να τηρούνται τα κάτωθι:

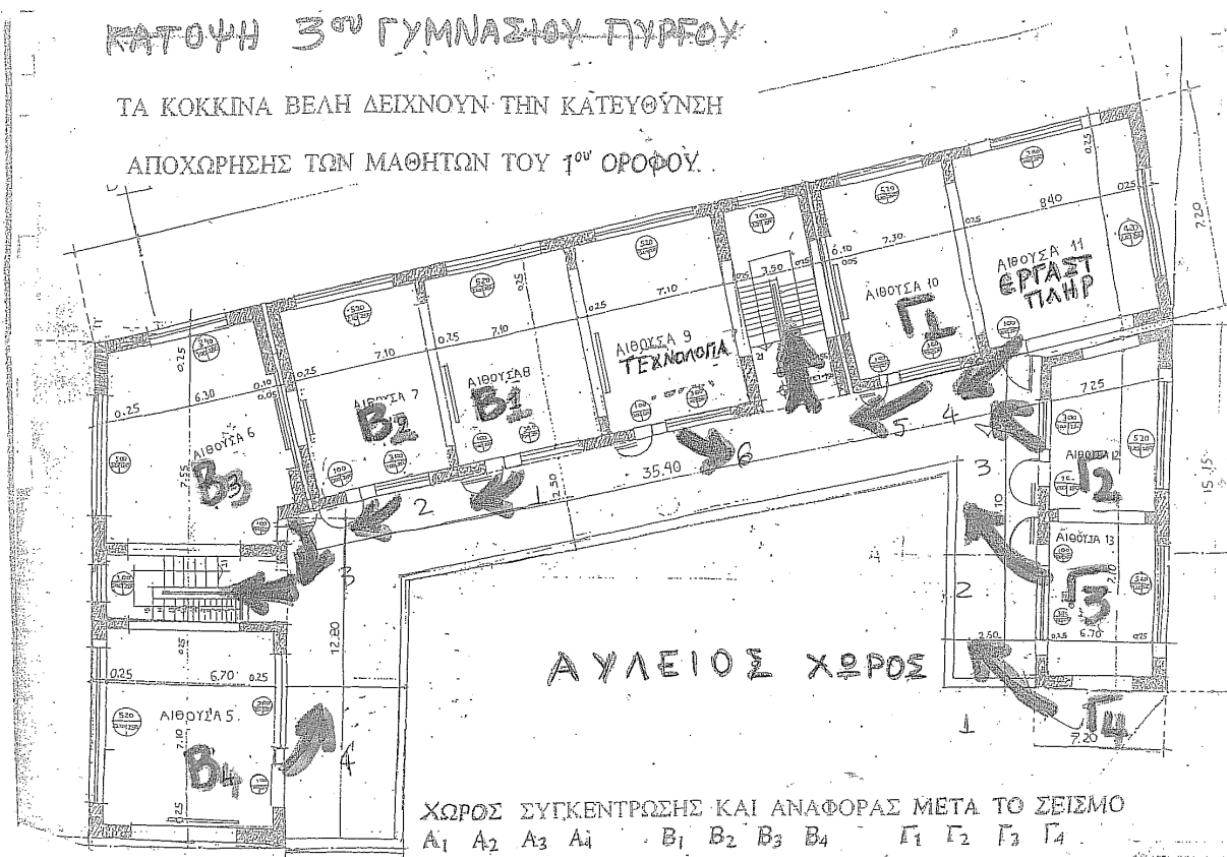
- Προαιρετική χρήση προστατευτικής μάσκας (υφασμάτινης ή απλής χειρουργικής) για όλους.
- Συχνός καθαρισμός των χεριών με χρήση νερού και σαπουνιού ή με αλκοολούχο αντισηπτικού διαλύματος. Σε κάθε αίθουσα, στις εξωτερικές βρύσες, στο κυλικείο και στις τουαλέτες υπάρχει αντισηπτικό διάλυμα.
- Καλός αερισμός των αιθουσών, καθαρισμός και τακτική απολύμανση επιφανειών.
- Ενημέρωση εκ μέρους του σχολείου προς γονείς/κηδεμόνες για κάθε νέα εγκύκλιο που αφορά τα ειδικά μέτρα λόγω covid-19.

Z. ΕΣΩΤΕΡΙΚΟΣ ΚΑΝΟΝΙΣΜΟΣ ΛΕΙΤΟΥΡΓΙΑΣ- ΔΙΑΔΙΚΑΣΙΕΣ ΔΙΑΣΦΑΛΙΣΗΣ ΤΗΣ ΕΦΑΡΜΟΓΗΣ ΤΟΥ

Ο παρών κανονισμός βασίζεται στην ισχύουσα νομοθεσία και στις σύγχρονες παιδαγωγικές και διδακτικές αρχές. Η τήρηση του από τους/τις μαθητές/τριες, τους εκπαιδευτικούς και τους γονείς/κηδεμόνες με αμοιβαίο σεβασμό στον διακριτό θεσμικό ρόλο τους, αποτελεί προϋπόθεση της εύρυθμης λειτουργίας του Σχολείου. Είναι το θεμέλιο πάνω στο οποίο μπορεί το Σχολείο να οικοδομήσει για να πετύχει τους στόχους και το όραμά του.

Θέματα που ανακύπτουν και δεν προβλέπονται από τον Κανονισμό, αντιμετωπίζονται κατά περίπτωση από τη Διευθύντρια και τον Σύλλογο Διδασκόντων/ουσών, σύμφωνα με τις αρχές της παιδαγωγικής επιστήμης και την εκπαιδευτική νομοθεσία, σε πνεύμα συνεργασίας με όλα τα μέλη της σχολικής κοινότητας.

Ο κανονισμός κοινοποιείται σε όλους τους γονείς/κηδεμόνες των μαθητών/τριών προς ενημέρωσή τους.



29 Σεπτεμβρίου 2022

Η Διευθύντρια

Μαρμαρινού Αικατερίνη

ΠΗΓΕΣ

- Ν.4692/2020, «Αναβάθμιση του Σχολείου και άλλες διατάξεις» (ΦΕΚ 111/Α/12-6-2020)
- Ν.1566/1985 (ΦΕΚ 167/Α/30-9-1985)
- Αριθμ. 79942/ΓΔ4/31-5-2019 «Εγγραφές, μετεγγραφές, φοίτηση και θέματα οργάνωσης της σχολικής ζωής στα σχολεία της δευτεροβάθμιας εκπαίδευσης» (ΦΕΚ 2005/Β/31-5-2019)
- Φ.353.1/324/105657/Δ1/16-10-2002 (ΦΕΚ 1340/Β/16-10-2002)

- ΦΕΚ 4187 Β΄/10-9-21
- Ν. 4823/3-8-21
- Εγκύκλιος Δ1γ/Γ.Π/οικ. 51982/14-9-22
- 108730/ΓΔ4

Εγκρίνεται	
<p>Ο Συντονιστής Εκπαιδευτικού Έργου (ο οποίος έχει την παιδαγωγική ευθύνη του Σχολείου)</p> <p>.....</p> <p>Ημερομηνία:</p>	<p>Ο Διευθυντής Εκπαίδευσης</p> <p>.....</p> <p>Ημερομηνία:</p>

